

An aerial photograph of a city, likely Bogotá, Colombia, showing a wide highway with multiple lanes and heavy traffic. To the right of the highway is a vast, dense urban area with numerous small, closely packed buildings, characteristic of informal settlements or favelas. The city extends up a hillside in the background. The text 'Crecimiento Urbano, Desigualdad y Competitividad: Un Balance Elusivo' is overlaid in large, bold, yellow letters on the upper right portion of the image.

Crecimiento Urbano, Desigualdad y Competitividad: Un Balance Elusivo

Gilberto Chona

Especialista Líder, Economía Urbana

División de Vivienda y Desarrollo Urbano (HUD)

Banco Interamericano de Desarrollo

gilbertoc@iadb.org

Esta Presentación

- Datos estilizados sobre Crecimiento Urbano y Desigualdad
- Datos estilizados sobre Competitividad
- Cómo conciliamos metodológicamente CU+D+C?
- Conclusiones/Próximos Pasos

Países de la OCDE: Las ciudades equitativas son las que promueven un crecimiento inclusivo pero...

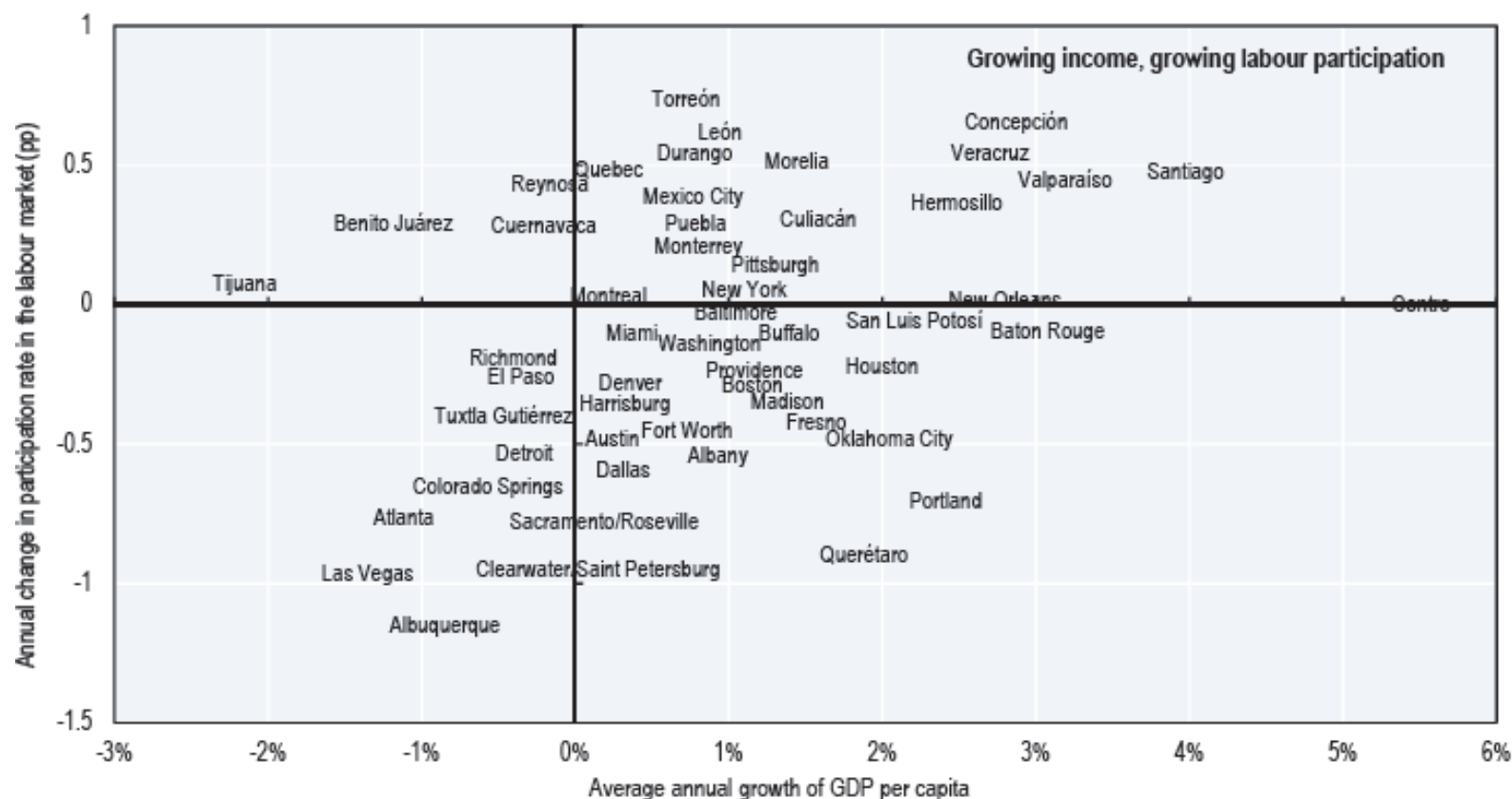
- Medir el Desarrollo inclusivo en las ciudades no es fácil:
 - La inclusión cubre varias dimensiones que van más allá del ingreso y su medición debería incluir variables como empleos, educación, salud o calidad ambiental.
 - Sin embargo, estos datos son escasos a nivel de ciudades, inclusive en las economías avanzadas.
 - Medir el crecimiento inclusivo en nuestras ciudades requiere analizar varios aspectos relevantes de las ciudades, tales como el nivel de capacitación laboral, la distribución espacial de la pobreza y las posibilidades reales de crear movilidad económica y social ascendente.

Fuente: OCDE.

Ciudades ricas, ciudades pobres: Riqueza y empleo son factores de atracción en las ciudades

Figure 1.1. **Growth of GDP per capita and change in labour participation rates in OECD metropolitan areas**

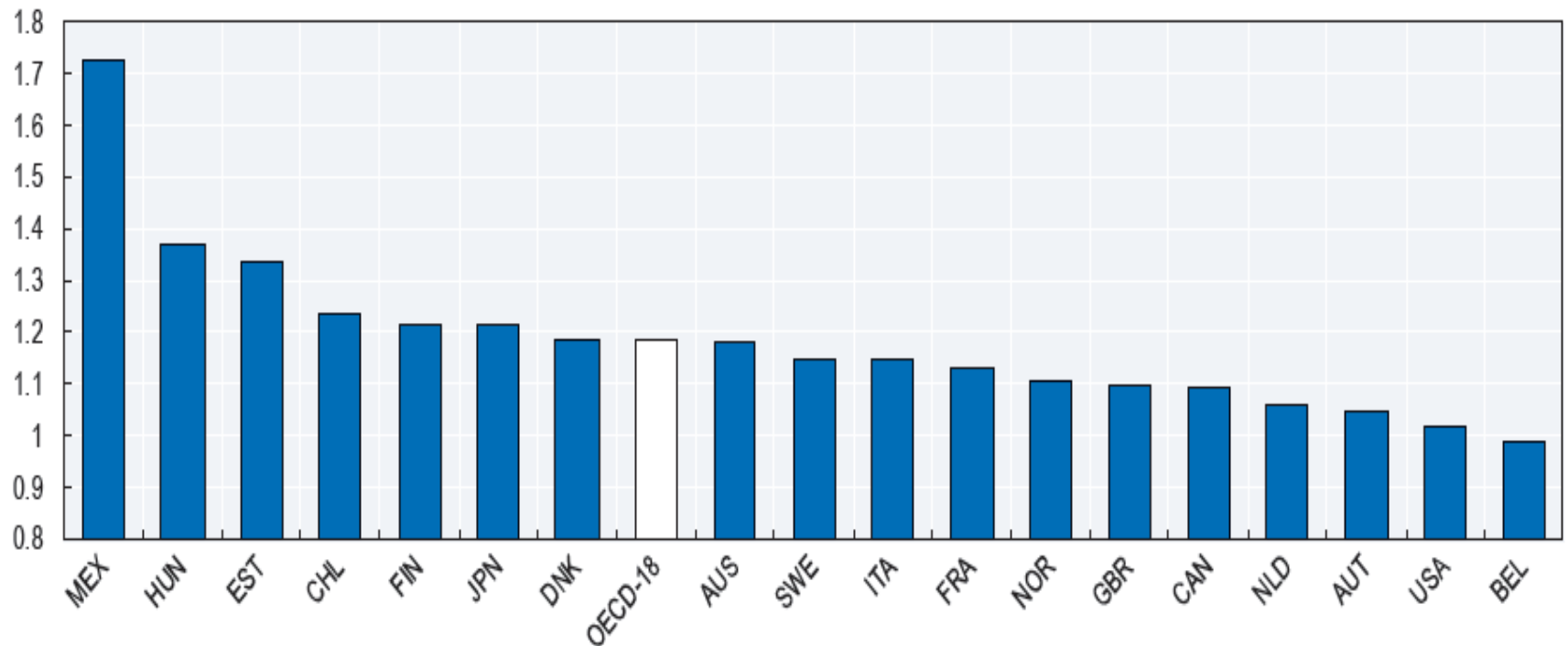
B. Americas; average annual growth, 2000-13



Las áreas metropolitanas son actores claves para la distribución territorial del ingreso

Figure 2.1. **Income ratio between metropolitan and non-metropolitan areas, by country**

Per equivalent household; 2014 or latest available year

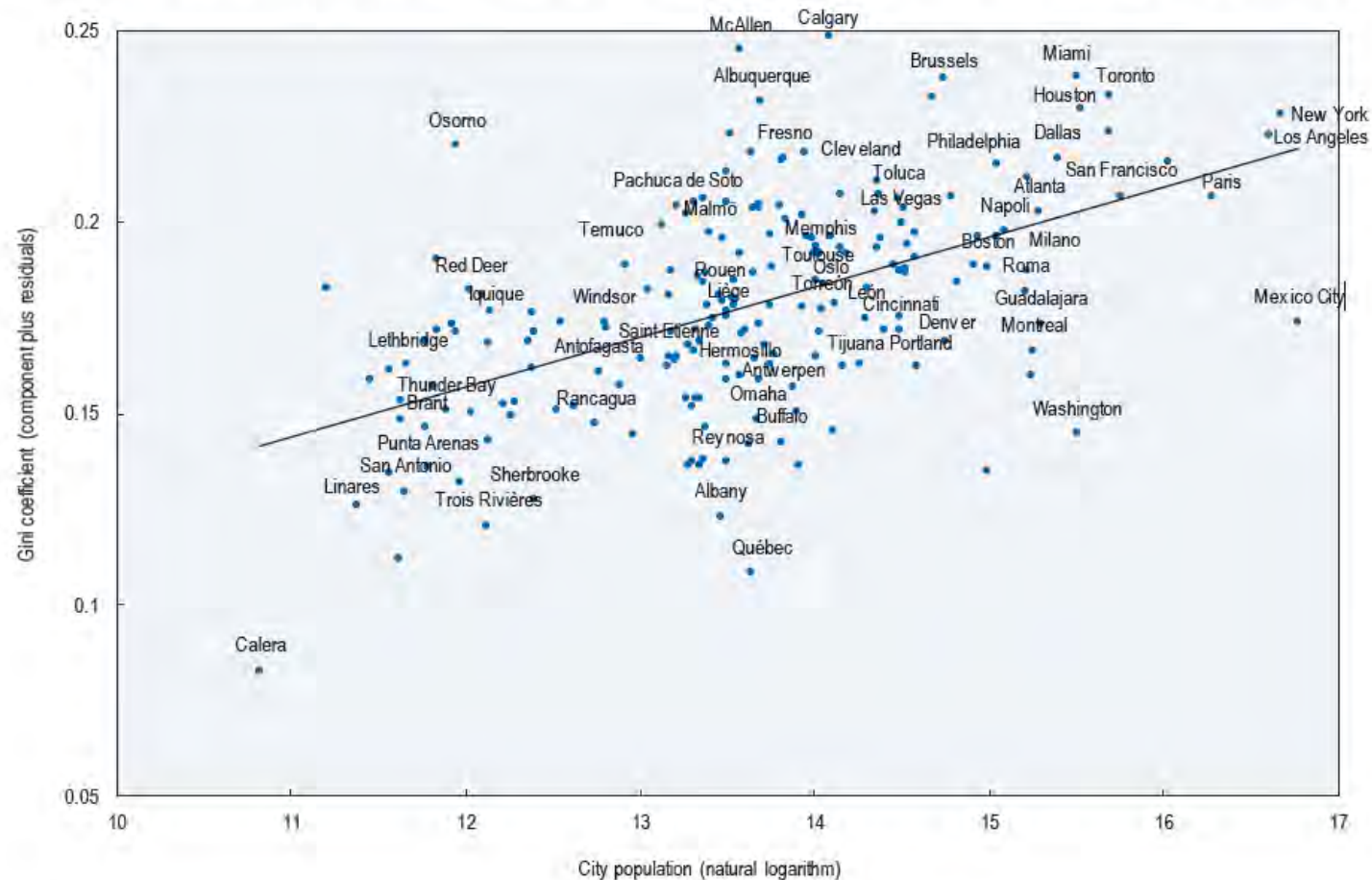


Fuente: OCDE.

Pero las grandes urbes que crecen más, tienden a ser desiguales

Figure 2.5. Metropolitan population and income inequality

Metropolitan size and inequality, once controlled for income levels and country effect, 2014 or latest available year



Fuente: OCDE.

Por tanto, las “ciudades globales” tienen que invertir en su crecimiento inclusivo

Box 5.1. Bringing manufacturing jobs back in New York

The 2015 Industrial Action Plan of New York aims to maintain and create industrial employment in the city. Currently, there are 530 000 industrial jobs in the city, representing 15.4% of the local workforce. A majority of these jobs are located in the outer boroughs and close to half of industrial workers are foreign-born. The plan aims to add 20 000 jobs in the industrial sector. It outlines the following actions: invest in city-owned industrial assets, limit new hotels and personal storage in core industrial areas, create new models for flexible workspace and innovation districts, strengthen core industrial areas, create an industrial and manufacturing fund to spur development, launch an advanced manufacturing network (“Futureworks NYC”), including the creation of a new advanced manufacturing centre that will feature state-of-the-art equipment devoted to robotics and other new technologies. The plan created a USD 150 million city loan and grant fund to finance the creation of industrial and manufacturing sites. Public and private funding of USD 10 million will be used to create the manufacturing centre. Endowed with USD 3 million, the advanced manufacturing network will provide start-up companies and companies in their early stages of development with up to USD 30 000 over two years.

Sources: New York City Council (2014), “Engines of economic opportunity: Reinvigorating New York City’s manufacturing zones for the 21st century”, <http://council.nyc.gov/downloads/pdf/NYEO.pdf>; NYCEDC (2015a), Futureworks NYC Growth Initiative, www.nycedc.com/program/futureworks-nyc-growth-initiative; NYCEDC (2015b), The Industrial Action Plan, www.nycedc.com/industry/industrial; NYC.gov (2015b), “Mayor de Blasio and Speaker Mark Viverito unveil action plan to grow 21st century industrial and manufacturing jobs in NYC”, www1.nyc.gov/office-of-the-mayor/news/780-15/mayor-de-blasio-speaker-mark-viverito-action-plan-grow-21st-century-industrial-and#/0.

Y deberían aplicar políticas para un crecimiento equitativo e inclusivo

- ***La inversión en educación temprana puede rendir más en las ciudades:*** Los beneficios de invertir en guarderías y educación pre-escolar se reflejan bien en las pruebas PISA (OCDE 2014).
- ***La educación vocacional debe ser adaptada a las necesidades locales:*** El diseño de programas vocacionales orientados a trabajos específicos requieren tener ideas claras sobre la economía local y las industrias innovadoras que están surgiendo en las ciudades.

Fuente: OCDE.

A manera de corolario (mala distribución del ingreso y crecimiento no inclusivo)

- En los países del OCDE, las personas en el decil superior de la distribución de ingresos gana diez veces más que la gente en el decil inferior.
- En 2012, entre los 18 países de la OCDE con datos comparables, el 10% más alto poseía el **50%** de la riqueza de todos los hogares, mientras que los cuatro deciles inferiores solo el **3%**.
- Todos pagamos el precio cuando la desigualdad crece. En un grupo de países del OCDE, la desigualdad del ingreso redujo entre 6 y 10 puntos porcentuales el crecimiento del PIB entre 1990 y 2010.
- Simple conclusión: Cuando la gente más pobre no llena su potencial, el crecimiento económico también sufre.

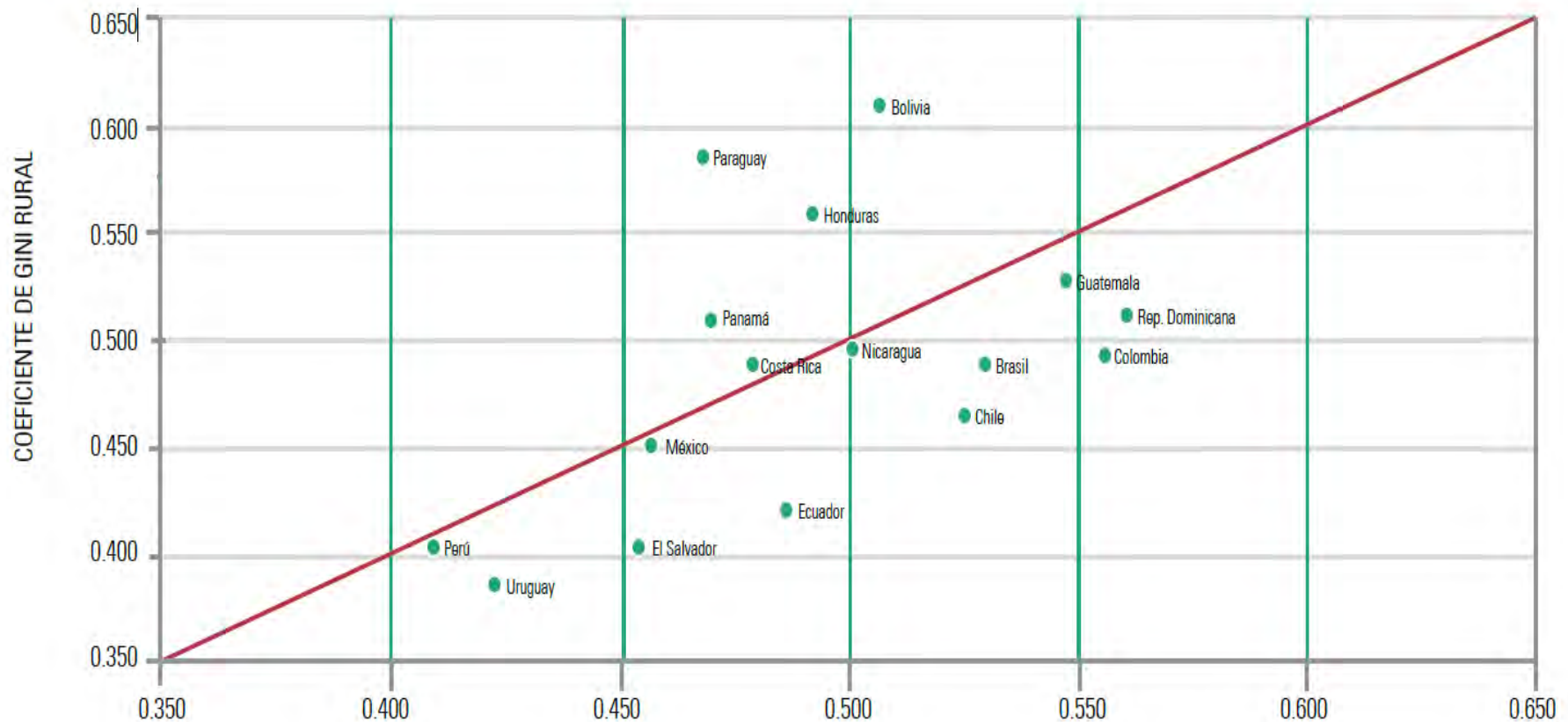
Qué pasa en las ciudades de América Latina?

- Si bien LAC muestra niveles de urbanización similares a los de regiones mas desarrolladas (USA o Europa), sus niveles de ingreso son considerablemente inferiores a los de dichas regiones.
- El empleo de LAC es altamente informal – se concentra en jóvenes y mujeres.
- La productividad de los países de la región ha aumentado en promedio un 1,4% en los últimos veinte años, mientras que en otras economías emergentes, como la de India ha crecido el 4,7% y la de China el 8,4%.

Qué pasa en las ciudades de América Latina?

La pobreza urbana es mala, pero la pobreza rural es grave

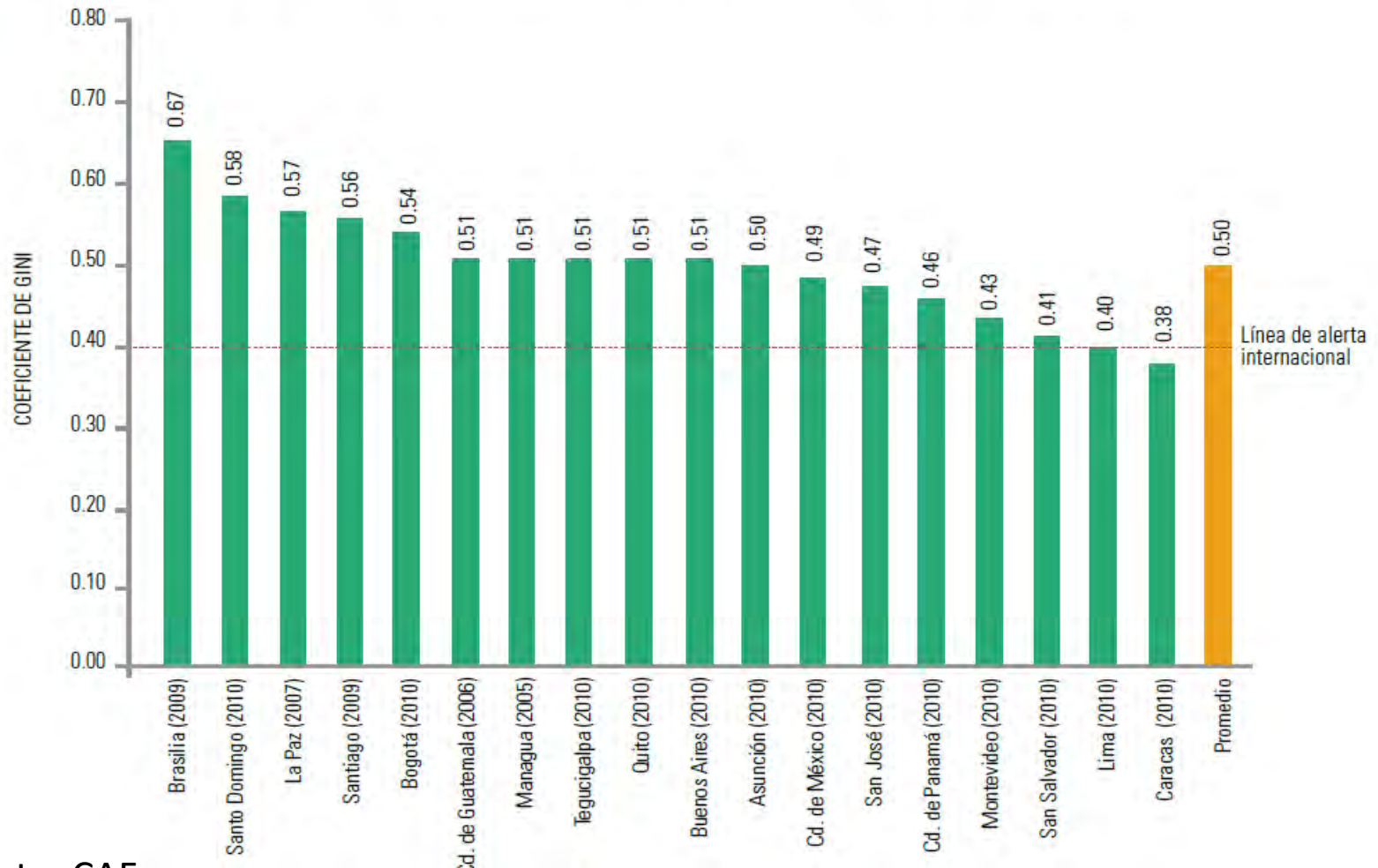
➤ **Gráfico 1:** Comparación del Gini urbano y rural entre los países de la región (alrededor de 2010)



Fuente: CAF.

La distribución del ingreso en capitales metropolitanas es muy sesgada

► **Gráfico 3:** Desigualdad en las capitales de América Latina y el Caribe. Coeficiente de Gini (2005-2010)

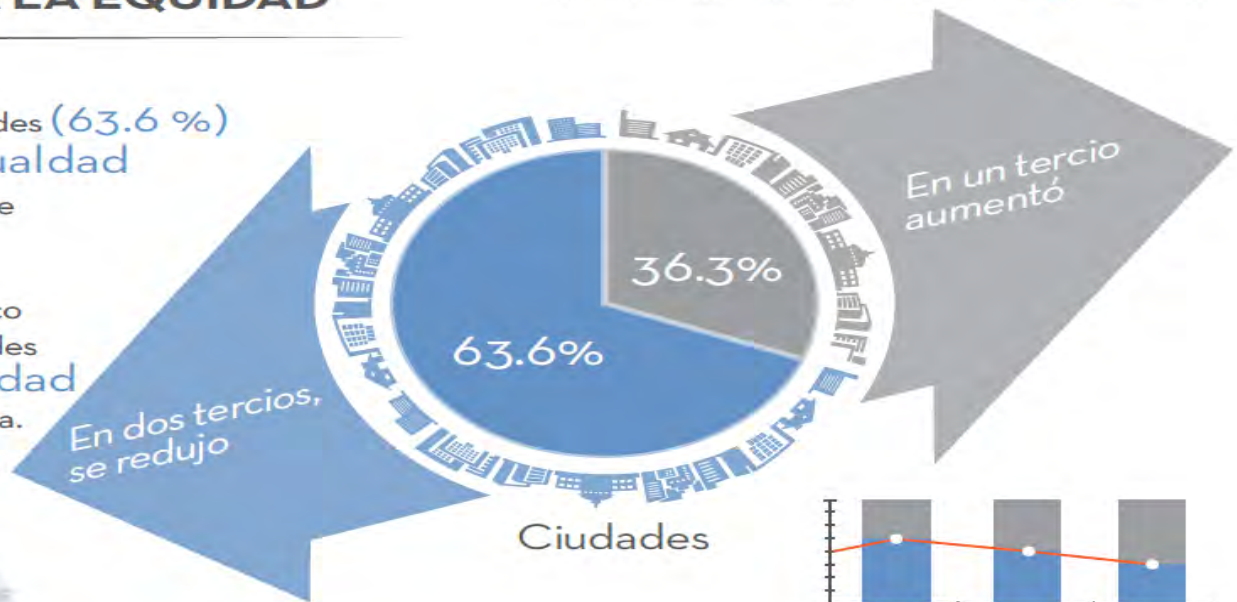


Fuente: CAF.

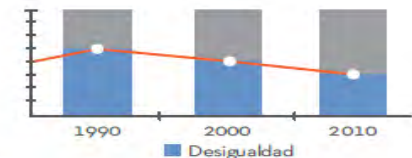
1990-2010: 2 de cada 3 ciudades redujeron la inequidad, 1 de cada 3 la incrementó

AVANCES HACIA LA EQUIDAD

- Casi dos tercios de ciudades (63.6 %) vieron reducir la desigualdad en diferentes grados entre 1990 y 2010.
- Por el contrario, en un poco más de un tercio de ciudades (36.3 %) la desigualdad aumentó de manera variada.

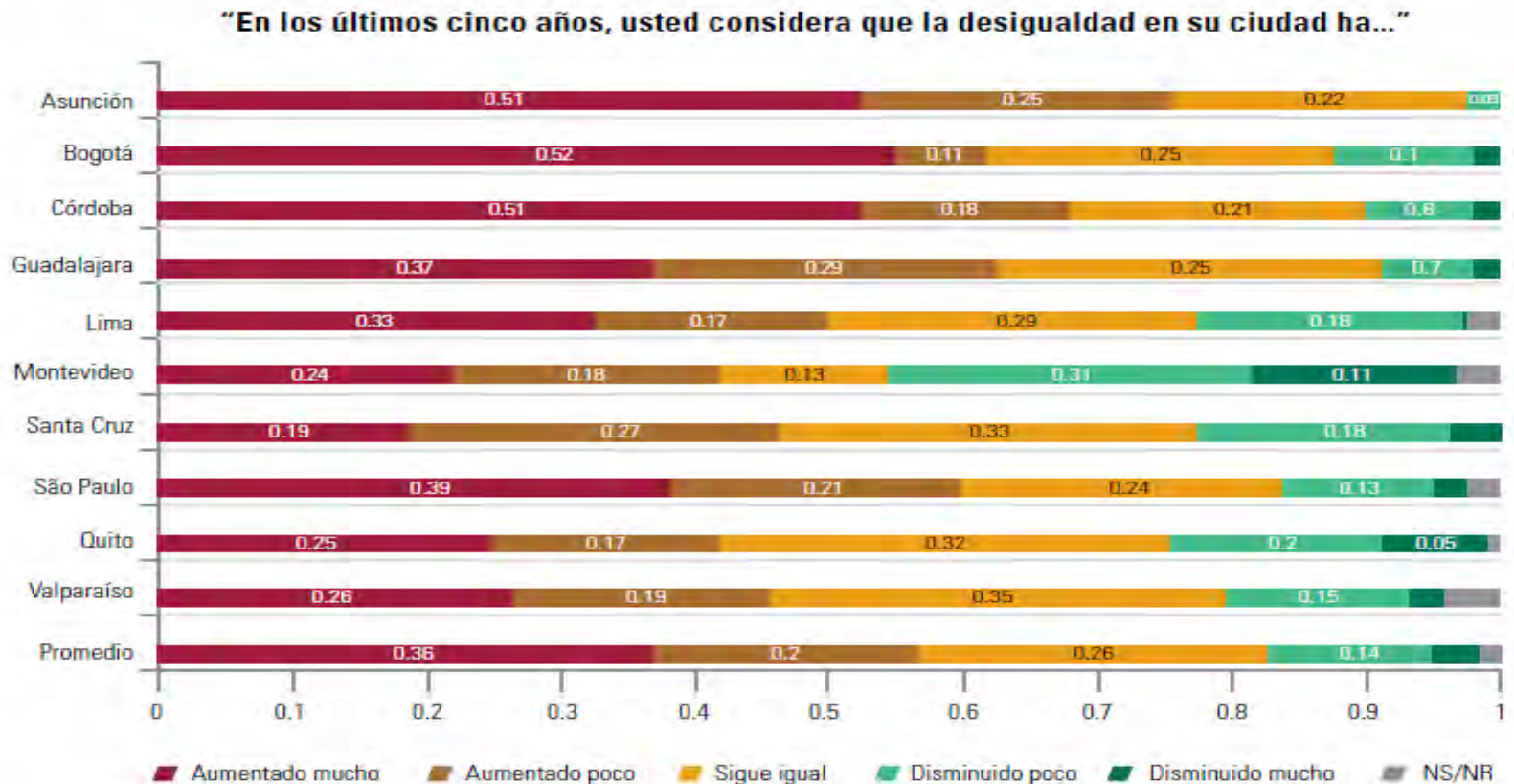


Es decir, tres o cuatro de cada diez habitantes de la región viven en centros urbanos más desiguales de como lo eran hace dos décadas.



Pero la percepción general es que las ciudades son todavía muy desiguales

➔ Recuadro 4: Percepción de la evolución de la desigualdad



Fuente: Encuesta de percepción: la desigualdad en 10 ciudades latinoamericanas, ONU Hábitat, CAF, Avina y Red de Ciudades, 2013

Fuente: CAF.

Políticas clave para lograr ciudades más equitativas en AL&C

- **Un “vínculo territorial” para una mayor equidad de ingresos:** apropiada planificación de los usos del suelo y una mejor distribución espacial de los servicios, para reducir la distancia física y la necesidad de viajes largos, especialmente para los pobres.
- **Fortalecer la coordinación entre gobiernos locales (municipios) en las áreas metropolitanas:** clave para mejorar la distribución territorial de los servicios básicos para los pobres.

Y entonces, cómo
hacemos a las
Ciudades más
Compactas y
Competitivas?

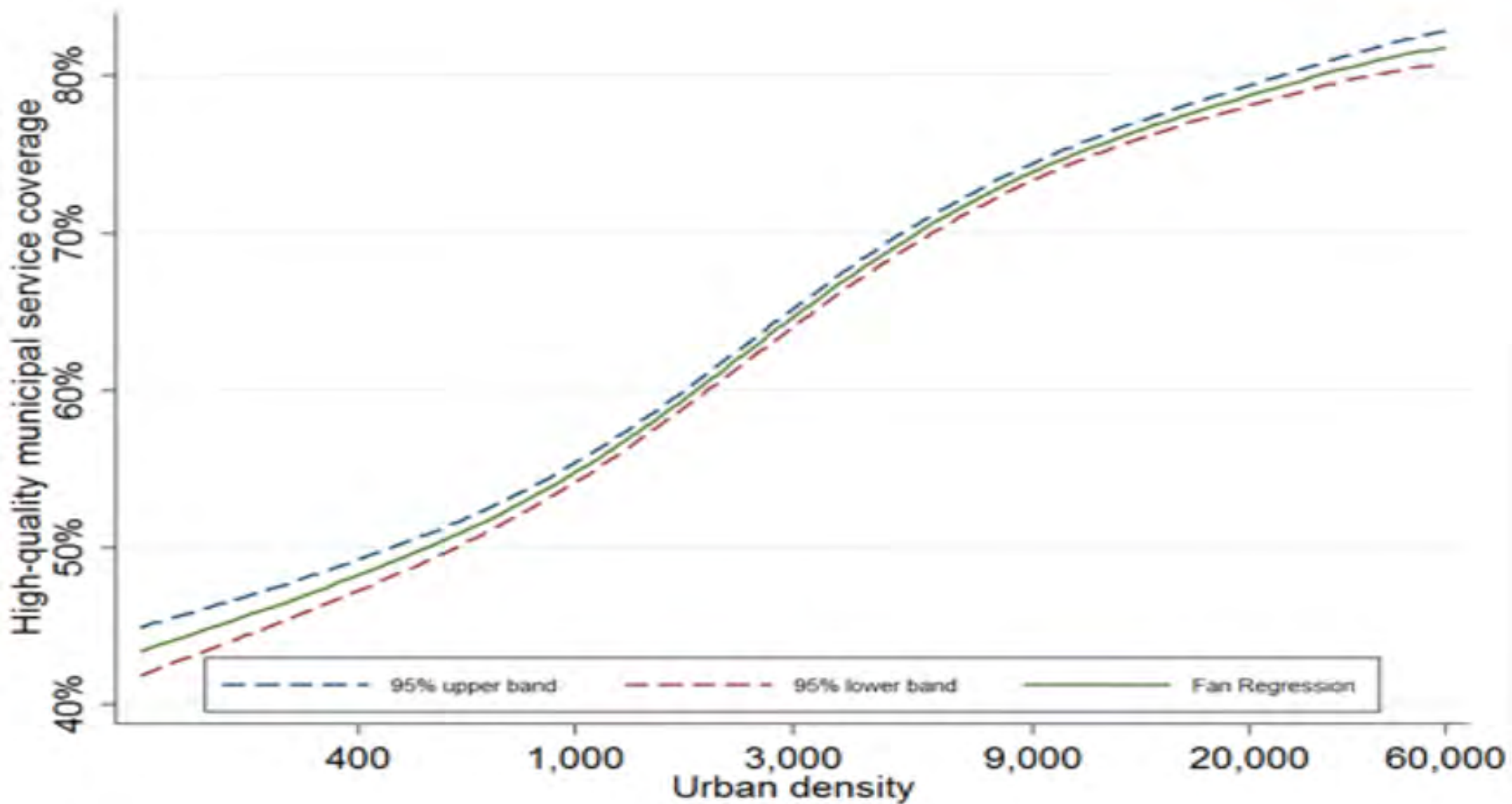


Densidad Urbana vs. Dispersión en América Latina

Una mayor densidad poblacional está fuertemente ligada a una mejor cobertura de los servicios de red

- Más de 90% de los municipios con cobertura de servicios por debajo de 10% están por debajo de la mediana de densidad poblacional urbana.
- Al mismo tiempo, 4 de cada 5 municipalidades con cobertura de servicios superior a 90% están por encima de la mediana de densidad poblacional urbana.
- En síntesis, la ciudad compacta tiende a ser más equitativa.

Densidad Urbana vs. Dispersión en América Latina



Source: Libertun, N. y Guerrero, R. (2015). *Growing Resources for Growing cities: Density and the Cost of Municipal Public Services in Brazil, Chile, Ecuador, and Mexico*. Washington DC, USA: Inter-American Development Bank.

Beneficios: Densificación vs. Fragmentación

Una reducción significativa de los Costos de la Inversión Pública en Servicios Básicos

- **La densidad poblacional reduce el costo per cápita de los servicios públicos.** La dispersión urbana con baja densidad promueve una expansión ineficiente de las redes de servicios públicos, incrementando sus costos per cápita.

Algunas referencias relevantes:

- Las políticas de densificación urbana en Colorado llevaron a una reducción del 7% en el costo per cápita de servicios públicos (*Coyne, 2003*).
 - Una propuesta para la ciudad de Calgary indica que un incremento de 25% en la densidad urbana reduciría la inversión en carreteras en 36%, bomberos en 46% y agua potable en 54% (*IBI Group, 2009*).
- En España se estimó que la expansión urbana con baja densidad incrementó el costo de los servicios comunitarios en 11%, la policía municipal en 9%, la vivienda en 8%, instalaciones deportivas y culturales en 15% y los costos de operación y mantenimiento en 11% (*Hortas-Rico y Sole-Olle, 2010*).

Programa CES / año

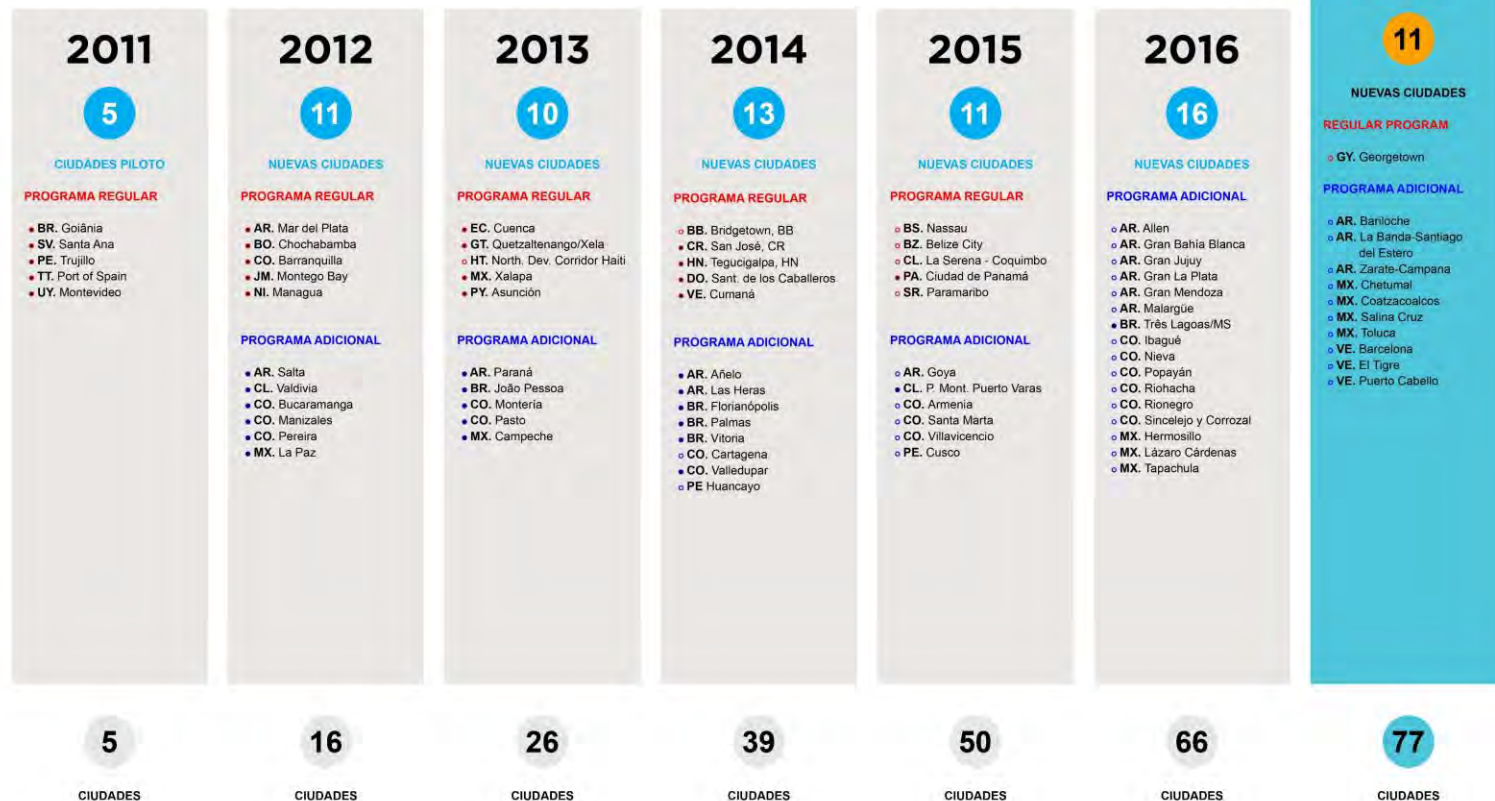
PROGRAMA

REGULAR

- Publicaciones Planes de Acción
- Sin Plan de Acción

ADICIONAL

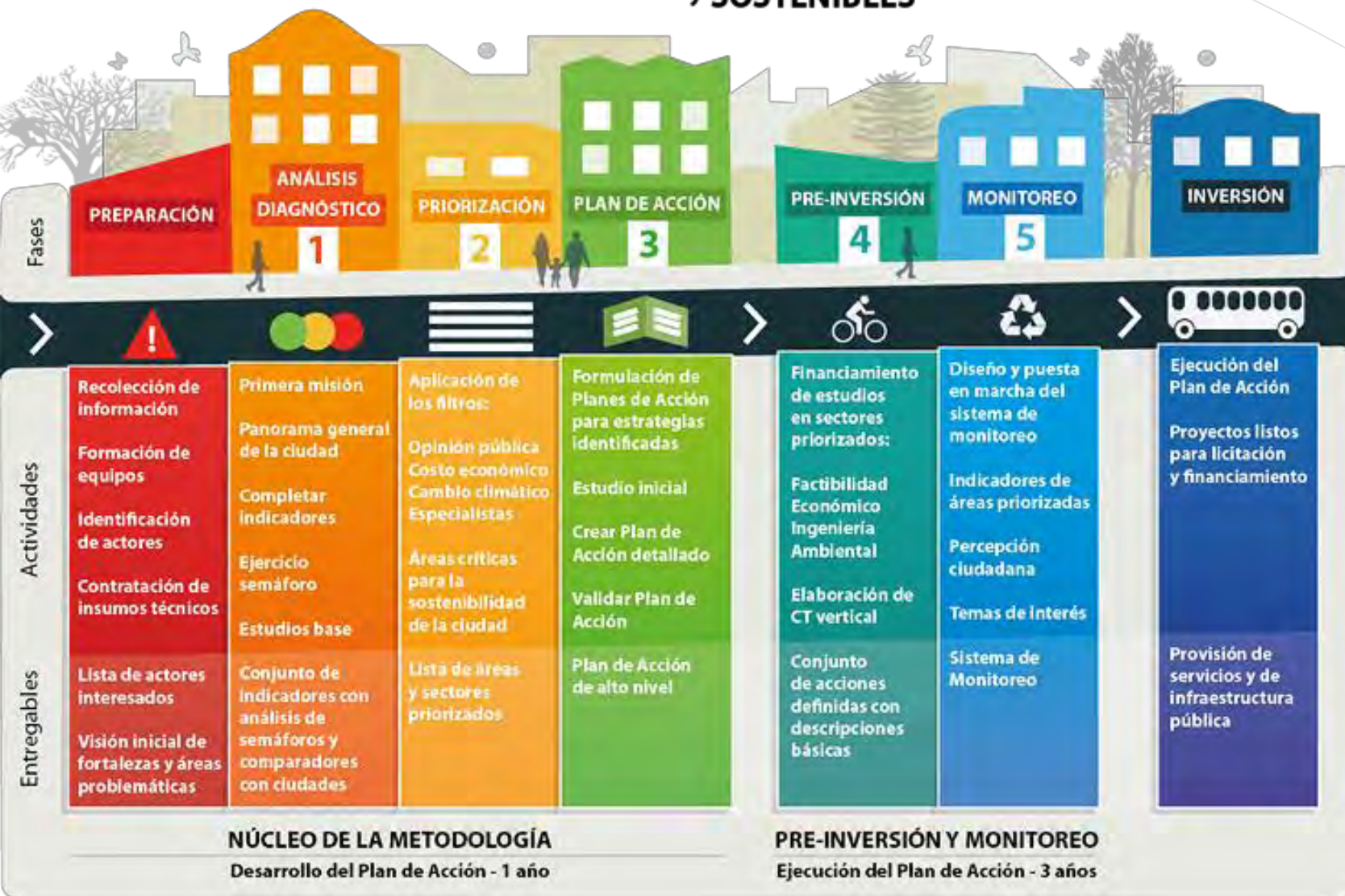
- Publicaciones Planes de Acción
- En proceso de elaboración o sin Plan de Acción



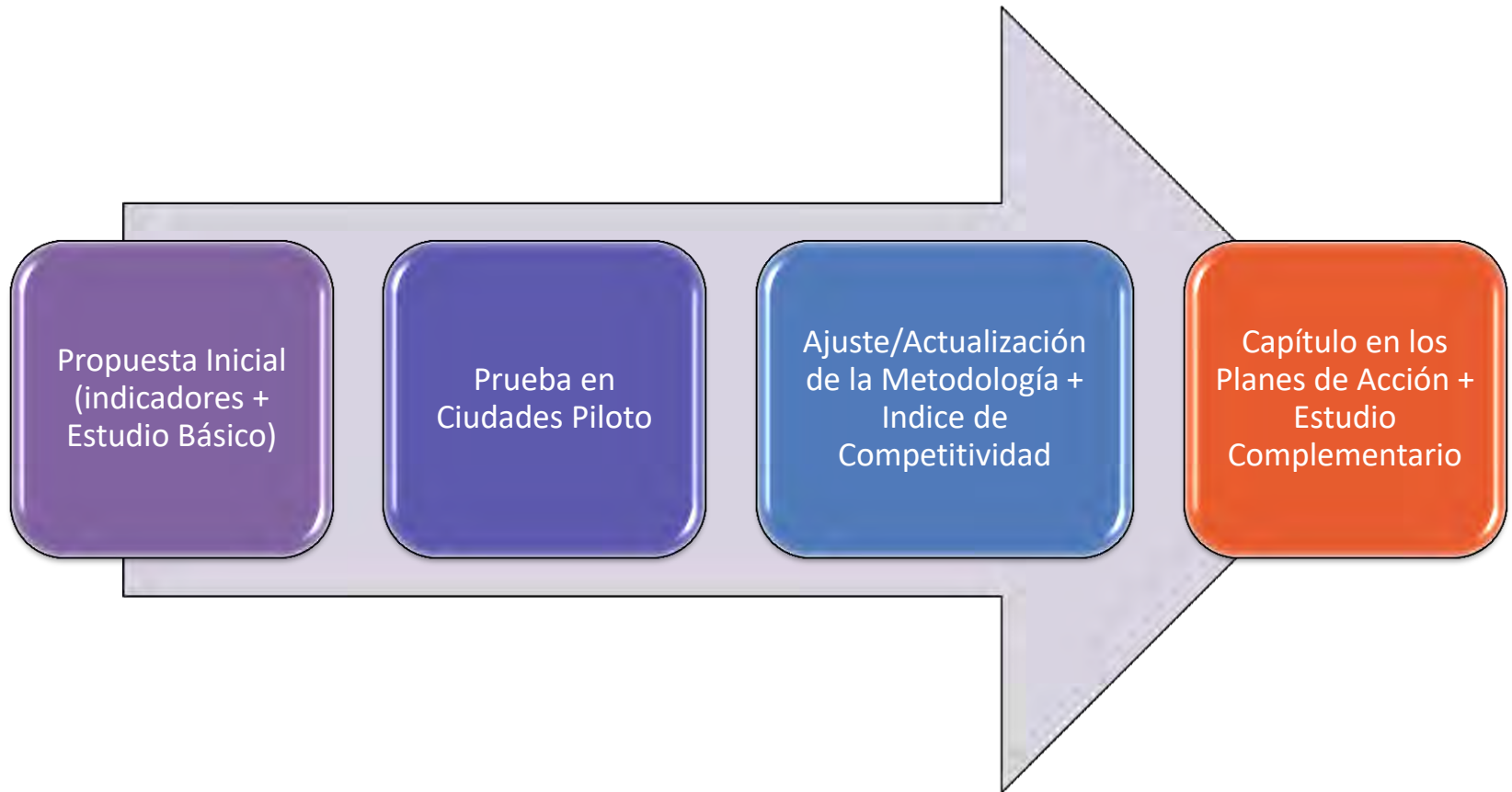
Desglose de las dimensiones del Programa ICES

DIMENSIONES	PILARES	TEMAS	SUBTEMAS
 SOSTENIBILIDAD AMBIENTAL Y CAMBIO CLIMÁTICO	Gestión del medio ambiente y consumo de recursos naturales	<ol style="list-style-type: none"> 1. Agua 2. Saneamiento y drenaje 3. Gestión de residuos sólidos 4. Energía 	<p>13 subtemas (ej. cobertura, eficiencia, tratamiento)</p>
	Mitigación de los GEI y otras formas de contaminación	<ol style="list-style-type: none"> 1. Calidad del aire 2. Mitigación del cambio climático 3. Ruido 	<p>6 Subtemas (ej. concentraciones, emisiones, control)</p>
	Reducción de la vulnerabilidad ante amenazas naturales y adaptación al cambio climático	<ol style="list-style-type: none"> 1. Vulnerabilidad ante amenazas naturales en el contexto del cambio climático 	<p>2 Subtemas (ej. capacidad, sensibilidad)</p>
 SOSTENIBILIDAD URBANA	Control del crecimiento y mejora del hábitat urbano	<ol style="list-style-type: none"> 1. Uso del suelo/Ordenamiento del territorio 2. Desigualdad urbana 	<p>7 Subtemas (ej. densidad, pobreza, vivienda)</p>
	Promoción del transporte urbano sostenible	<ol style="list-style-type: none"> 1. Movilidad/Transporte 	<p>7 Subtemas (ej. infraestructura, seguridad, planificación)</p>
	Promoción del desarrollo económico local competitivo y sostenible	<ol style="list-style-type: none"> 1. Capital Humano 2. Internacionalización 3. Tejido productivo 4. Tejido empresarial 5. I+D+I 6. Mercado Laboral 7. Sector financiero 8. Entorno fiscal 9. Ambiente de negocios 10. Conectividad 	<p>15 Subtemas (ej. desempleo, inversión, internet)</p>
 SOSTENIBILIDAD FISCAL Y GOBERNABILIDAD	Provisión de servicios sociales de alto nivel y promoción de la cohesión social	<ol style="list-style-type: none"> 1. Educación 2. Seguridad 3. Salud 	<p>7 Subtemas (ej. violencia, calidad, asistencia)</p>
	Mecanismos adecuados de gobierno	<ol style="list-style-type: none"> 1. Gestión pública moderada 2. Gestión pública participativa 3. Transparencia 	<p>7 Subtemas (ej. participación, acceso)</p>
	Gestión adecuada de los ingresos	<ol style="list-style-type: none"> 1. Impuestos y autonomía financiera 	<p>1 Subtema (ingresos e impuestos)</p>
	Gestión adecuada del gasto	<ol style="list-style-type: none"> 1. Gestión de gasto público 	<p>1 Subtema (calidad)</p>
	Gestión adecuada del endeudamiento	<ol style="list-style-type: none"> 1. Sostenibilidad fiscal 	<p>1 Subtema (endeudamiento)</p>

Fases de una ciudad en CIUDADES EMERGENTES y SOSTENIBLES



¿CÓMO MEDIMOS LA COMPETITIVIDAD?



¿QUÉ AJUSTAMOS?

Cambios introducidos a la metodología ICES

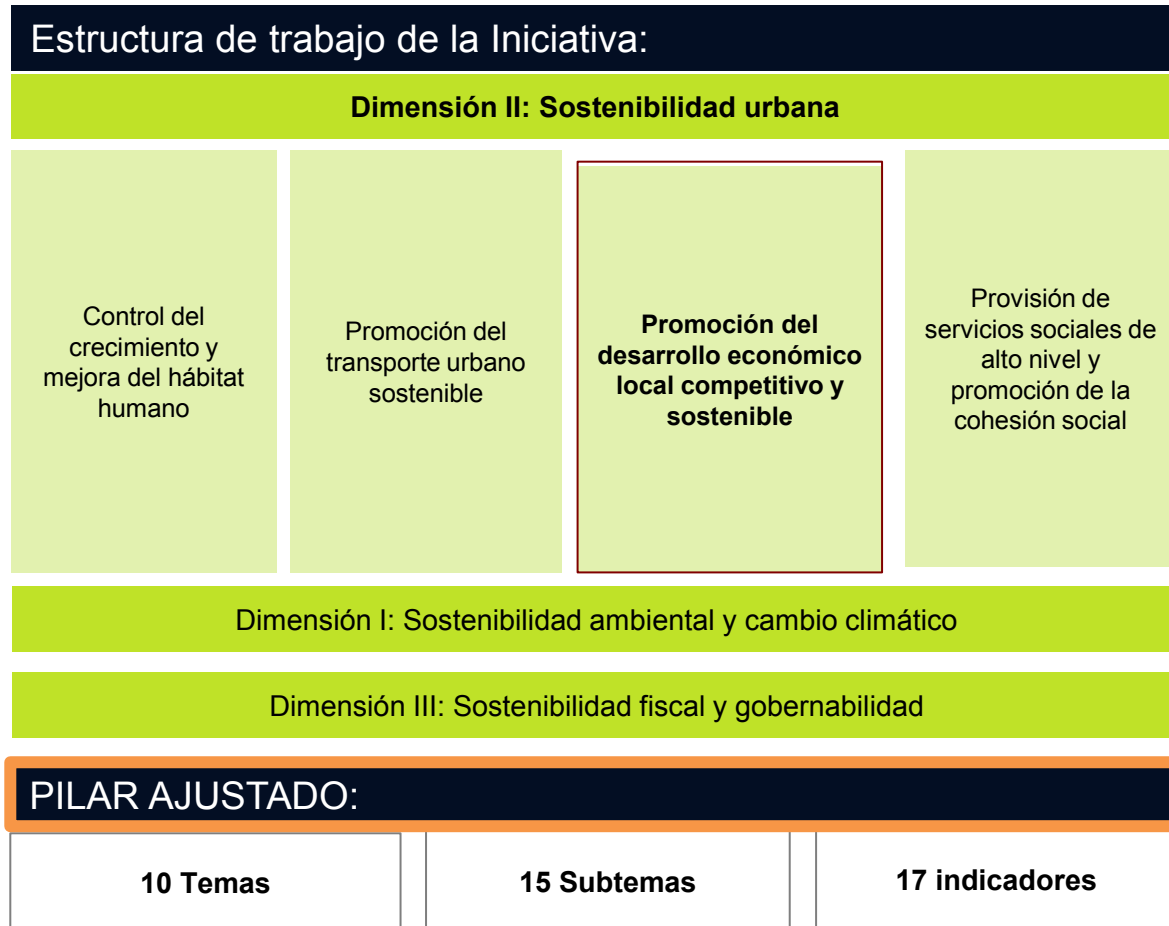
i.
Reformulación
Pilar *DEL* –
Dimensión
Desarrollo
urbano

ii.
Construcción de
un **Índice**
sobre
Competitividad y
Desarrollo
Económico Local

iii.
Propuesta de
Nuevas
Preguntas
para las
encuestas de
opinión pública

iv.
Desarrollo de un
Estudio Base
Adicional

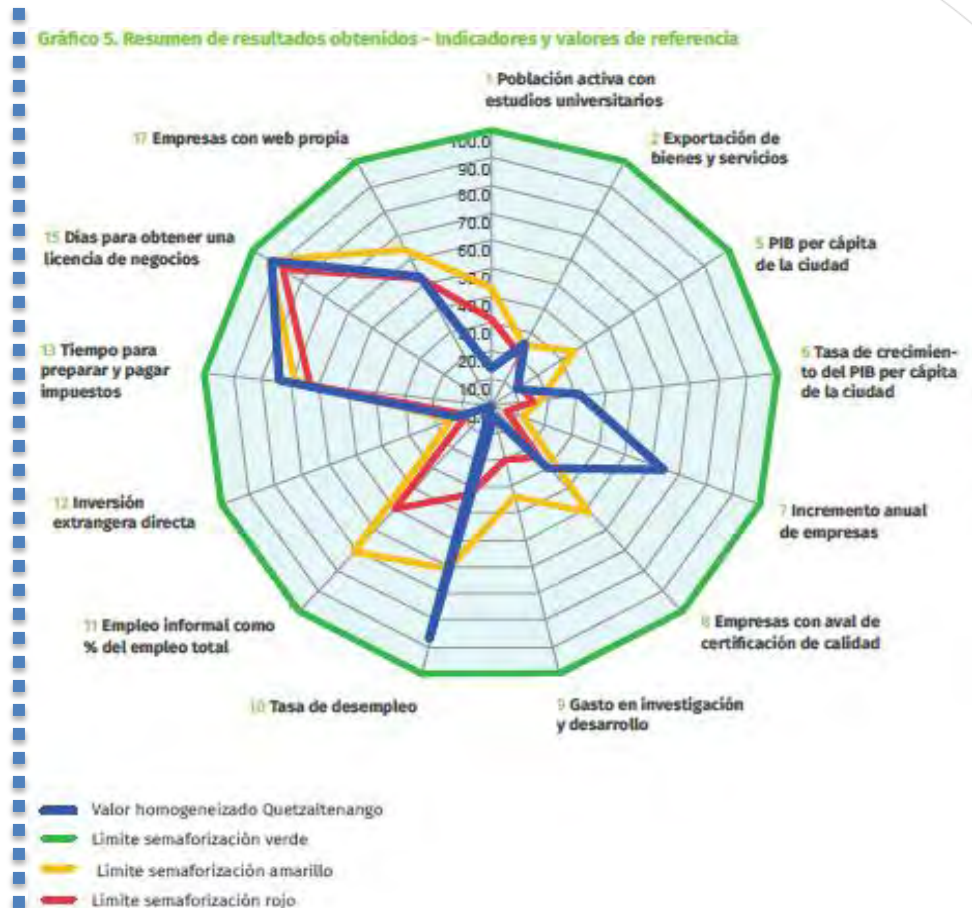
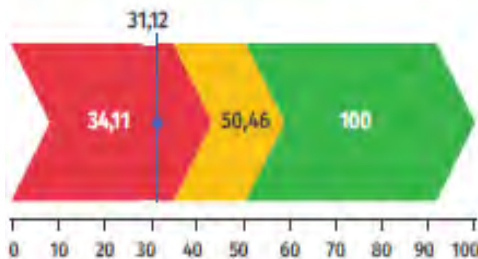
REFORMULACIÓN PILAR DESARROLLO ECONÓMICO LOCAL (DEL)



NUEVO ÍNDICE DE COMPETITIVIDAD ICES

- ✓ Homogenización
- ✓ Ponderación
- ✓ Criterios de semaforización

Gráfico 1. Resultado Consolidado Índice de Competitividad ICES Quetzaltenango



PREGUNTAS PARA LA ENCUESTA DE OPINIÓN PÚBLICA

Preguntas con posibilidad de ser incluidas en las encuestas de opinión pública (37)

Algunos ejemplos:

- ✓ Tema Mercado laboral – El sistema facilita la constitución de empresas formales y no potencia la informalidad
- ✓ Tema Tejido productivo – El costo y la calidad de vida es aceptable
- ✓ Tema Entorno fiscal – Es simple y fácil crear una nueva empresa

EBA DE COMPETITIVIDAD, DEL Y GENERACIÓN DE EMPLEO



Contenido del estudio

- ❑ Contexto y desafíos
- ❑ Indicadores e índice, benchmarking y semáforos
- ❑ Resultados de talleres y entrevistas
- ❑ Estrategia para el desarrollo competitivo
- ❑ Plan de acción

RESULTADOS EBA – EJEMPLOS (I)

Ejercicio de benchmarking y semaforización de indicadores: Caso Santa Marta

Tema	Subtema	Indicador	Unidad de medida	Descripción	Valores de referencia			Valor para Santa Marta
Tejido Empresarial	Desarrollo empresarial	Incremento anual de empresas	Porcentaje	Porcentaje de nuevas empresas registradas	>2%	1-2%	<1%	13,7%
	Calidad del tejido empresarial	Empresas con aval de certificación de calidad	Porcentaje	Porcentaje de empresas con una certificación de calidad reconocida (ISO)	>20%	10-20%	<10%	17%

RESULTADOS EBA – EJEMPLOS (II)

Resultados de los talleres: Caso Santa Marta

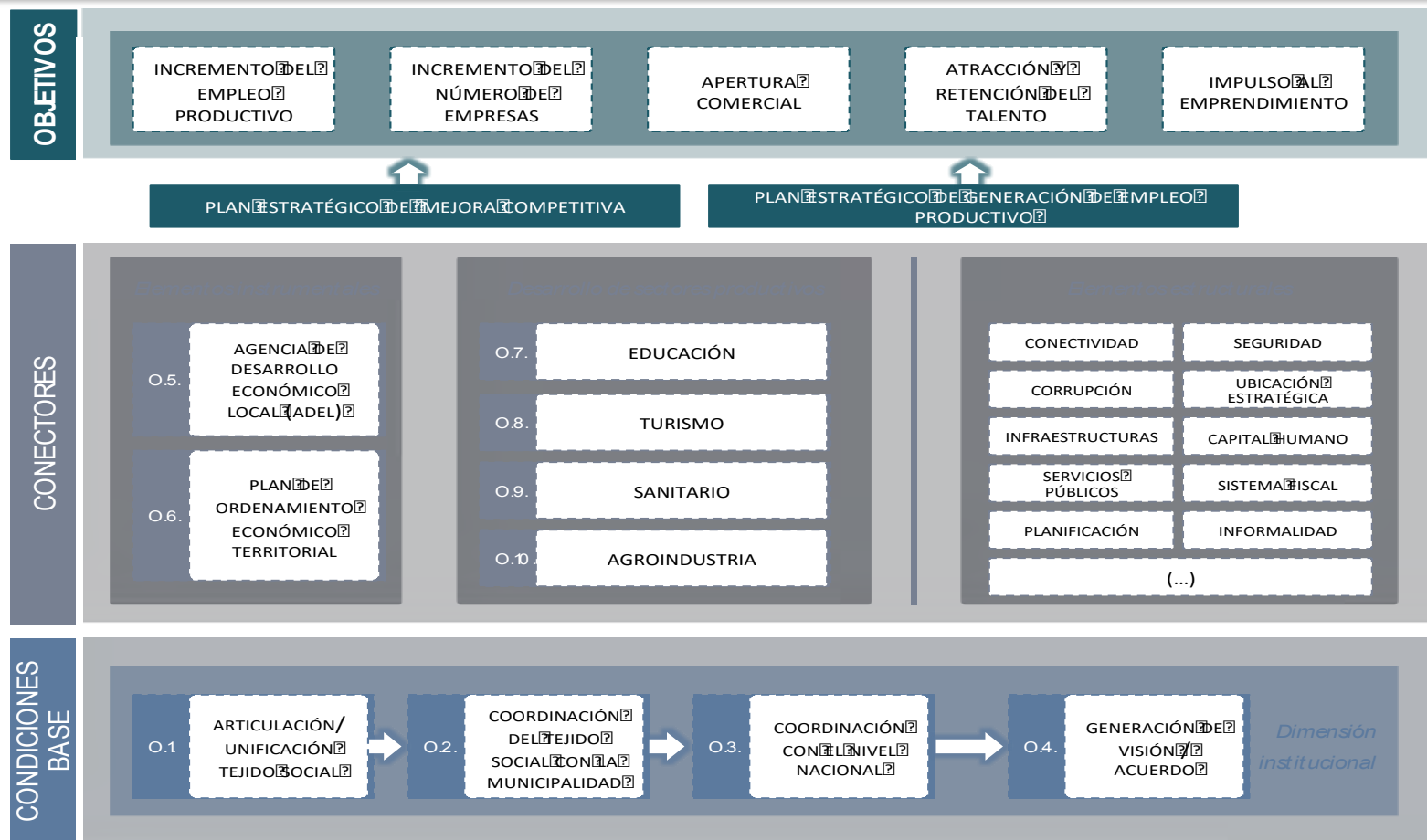
Principales iniciativas propuestas



- Capacitación docente
- Marca y promoción de la ciudad
- Infraestructuras de conectividad
- Turismo, logística y agro
- Alianzas publico-privadas
- Incentivos para la inversión
- Mejora servicios públicos e infraestructuras

RESULTADOS EBA – EJEMPLOS (III)

Estrategia para el desarrollo competitivo: Caso Quetzaltenango



RESULTADOS EBA – EJEMPLOS (V)

Plan de acción: Caso Quetzaltenango

OBJETIVOS ESTRATÉGICOS	PROYECTOS ASOCIADOS	PRESUPUESTO ESTIMADO (US\$)	TEMPORALIDAD		
			C/P	M/P	L/P
O.E.1. Articulación / Unificación del tejido social	Generación de un acuerdo político-institucional a través de la construcción de consensos entre todos los actores implicados en el ámbito de la competitividad y el DEL. Este proyecto implica la articulación de un procedimiento específico para aunar inquietudes y determinar en consecuencia una visión compartida sobre la estrategia económica territorial a definir, desarrollar y ejecutar.	60.000	X		
O.E.2. Coordinación del tejido social con la Municipalidad			X		
O.E.3. Coordinación con el Nivel Nacional			X		
O.E.4. Generación de Visión / Acuerdo			X		
O.E.6. Plan de Ordenamiento Económico Territorial (POET)	Implementación	INTERNO	X En ejecución		
O.E. 7. Educación	Análisis del sector educativo con el fin de conocer su estado, analizar qué dificultades y ventajas presenta y establecer un plan de acción para su mejora competitiva.	20.000	X Análisis	X Desarrollo	

LECCIONES APRENDIDAS CASOS PILOTO (I)

1.

- Disposición de potentes diagnósticos del contexto territorial

2.

- (Sin embargo) Poca orientación a procesos y a la acción

3.

- Disponibilidad directa y/o indirecta de información para completar indicadores

4.

- Existencia de dinámicas de gestión pública poco coordinadas entre sus diferentes niveles

5.

- Existencia de un potente tejido social

LECCIONES APRENDIDAS CASOS PILOTO (II)

6.

- Poca coordinación sociedad civil – Sector Público

7.

- Amplitud de miras a la hora de enfocar las intervenciones territoriales

8.

- Firme voluntad y compromiso de los actores territoriales

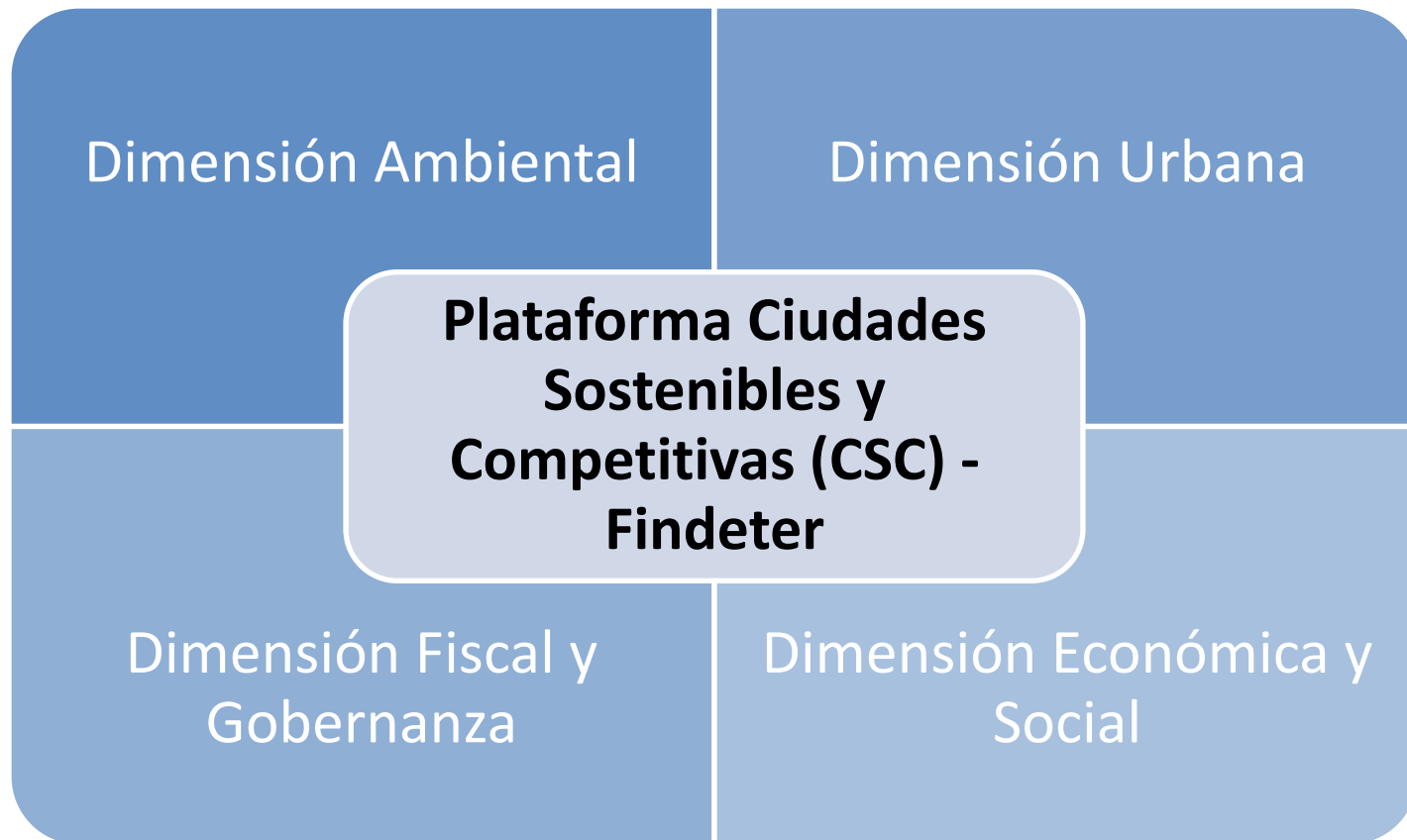
9.

- (pero) Dificultad en la consecución del acuerdo institucional

10.

- Existencia de un amplio recorrido para lograr mejoras en la competitividad territorial

ICES EN COLOMBIA



CONCLUSIONES

- ❑ LAC ➡ Momento oportuno para el desarrollo de ciudades más equitativas y competitivas
- ❑ Condiciones favorables:
 - ✓ Coyuntura económica
 - ✓ Bono demográfico
 - ✓ Creciente capacidad productiva de ciudades intermedias
- ❑ Próximos pasos:
 - ✓ Profundizar los análisis territoriales de eficiencia, equidad y sostenibilidad en el contexto del cambio climático
 - ✓ Elaborar diagnósticos, indicadores y planes de acción coordinados para la competitividad de las ciudades en AL&C.